

フートペダルユニット

取扱説明書



警告

- 本取扱説明書をよく読み、御理解いただいたうえで御使用下さい。
- 不適切な取扱い、整備は、危険を招く恐れがあります。

三陽商事株式会社

本 社 〒563-0255 大阪府箕面市森町西3丁目2番45号
TEL (072) 736-8834 FAX (072) 736-8961
東京営業所 〒108-0014 東京都港区芝4丁目9番3号(芝石井ビル)
TEL (03) 3769-3434 FAX (03) 3769-1033
名古屋営業所 〒460-0003 名古屋市中区錦1丁目20番25号(YMDビル)
TEL (052) 231-3455 FAX (052) 231-3566

目 次



1. 安全上の御注意	P 1
2. 概要	P 2
3. 仕様	P 3
4. 構造	P 4 ~ 8
5. 取り付け方法	P 9
6. エアー抜き方法	P 9
7. 注意事項	P 1 0
8. トラブルシューティング	P 1 1

1. 安全上の御注意

これらの安全導入事項は危険な状態・設備機器破損を防ぐことを目的としています。

ここでは、“警告”・“注意”によって危険状態のレベルを示しています。

安全確保のためには、ISO・JISの安全慣習を参照して下さい。

 警告	誤った取扱いをすると、人が死亡または重傷を負う可能性が想定される内容を示します。
 注意	誤った取扱いをすると、人が傷害を負ったり、物的損害の発生が想定される内容を示します。

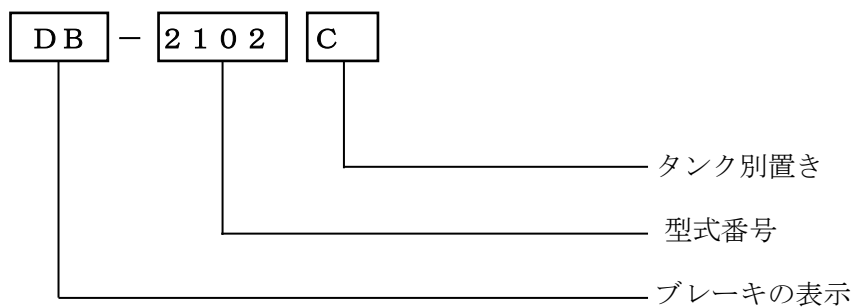
2. 概要

このフットペダルユニットは、足踏み操作によって油圧を発生させる油圧発生装置です。フットレバーを足で踏む（踏力を与える）ことによって、踏力はフットレバーを介して、マスターシリンダーに与えられ、油圧に変換されます。発生油圧は、踏力に比例して得られます。除圧する場合は、フットレバーより、足を離す（踏力を無くす）ことにより、リターンスプリング力によってフットレバーは復帰し、油圧は無くなります。

適用型式

DB-2102	・DB-2102C
DB-2103	・DB-2103C
DB-2123	・DB-2123C
DB-2104	・DB-2104C
DB-2105	・DB-2105C
DB-2106	・DB-2106C
DB-2107	・DB-2107C

型式と表示記号



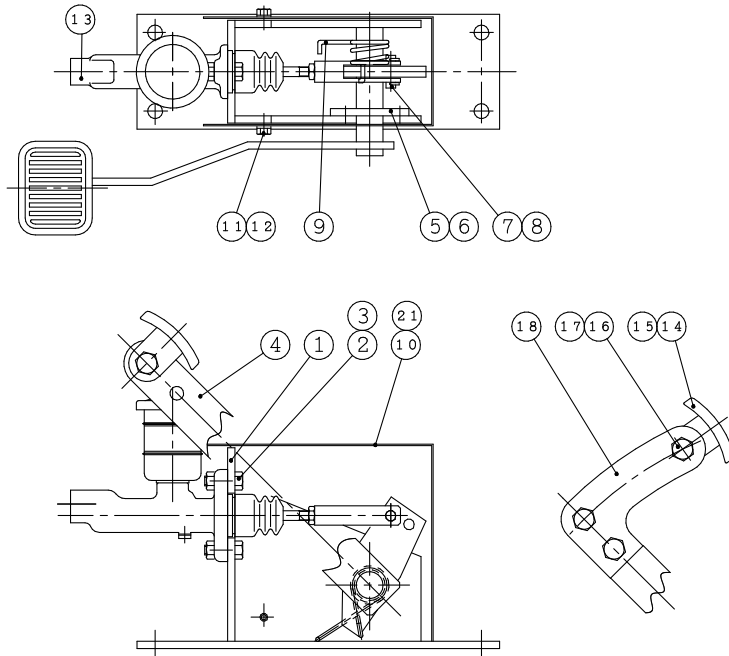


3. 仕様

ペダルユニット 型 式	使用マスターシリンダーの仕様						タンク仕様		
	マスターシリンダー 型式	口径 インチ	*使用油		発生油量 ($\times 10^{-3}$ L)	使用最大圧 (kgf/cm ²)	吐出口	タンク容量 (cc)	※ホース長さ (m)
			ブ	鉋					
DB-2102 DB-2102C	DB-2203	3 / 4	◎	◎	4. 8	1 0 0	DM M10 ピッチ 1.25	6 0	—
DB-2103 DB-2103C								1 7 0	5
								6 0	—
DB-2123 DB-2123C	1 7 0	5							
	6 0	—							
DB-2104 DB-2104C	DB-2204	3 / 4	◎	—	6. 9	1 3 0		6 0	—
								1 7 0	5
DB-2105 DB-2105C	DB-2205	1 · 1/16	◎	◎	1 2. 0	1 3 0		1 8 0	—
								1 7 0	1 0
DB-2106 DB-2106C	DB-2206	1 · 1/4	◎	—	1 9. 4	1 3 0	1 8 0	—	
							1 7 0	1 0	
DB-2107 DB-2107C	DB-2207	1 · 1/2	◎	—	2 8. 0	1 3 0	1 8 0	—	
							1 7 0	1 0	

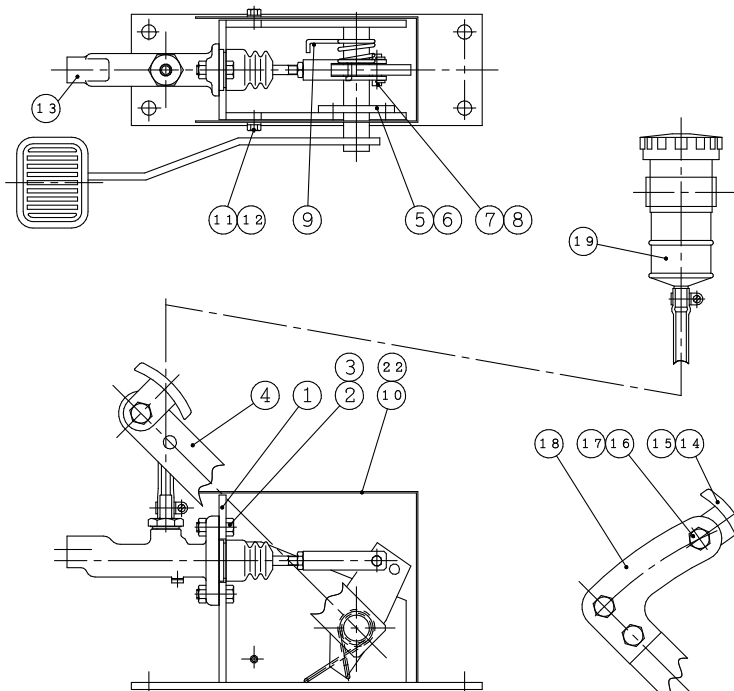
- 《注意事項》 (1) ブ はブレーキ液仕様を示す。 鉋 は鉋物油仕様を示す。
 (2) 踏力と発生油圧の関係は、図面記載のグラフを参照下さい。
 (3) ※印のタンクホースは経年による軟化劣化が生じる為、消耗品として取扱い下さい。

構成部品 (DB-2104)



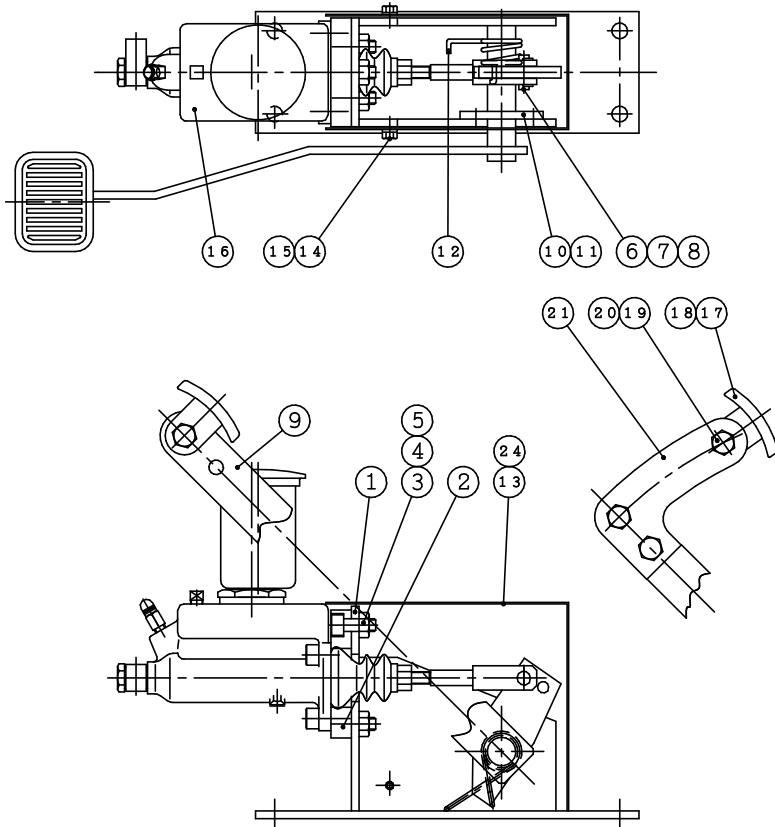
21	銘板 A s s y	1
20		
19		
18	アーム	1
17	六角ナット	3
16	六角ボルト	3
15	カバー	1
14	ペダル	1
13	マスターシリンダー	1
12	平座金	2
11	六角ボルト	2
10	カバー	1
9	リターンズプリング	1
8	スナップピン	2
7	ピン	1
6	十字穴付なべ小ねじ	2
5	プレート	1
4	フートレバー	1
3	六角ナット	2
2	六角ボルト	2
1	本体	1
No	PARTICULARS	QTY

構成部品 (DB-2104C)



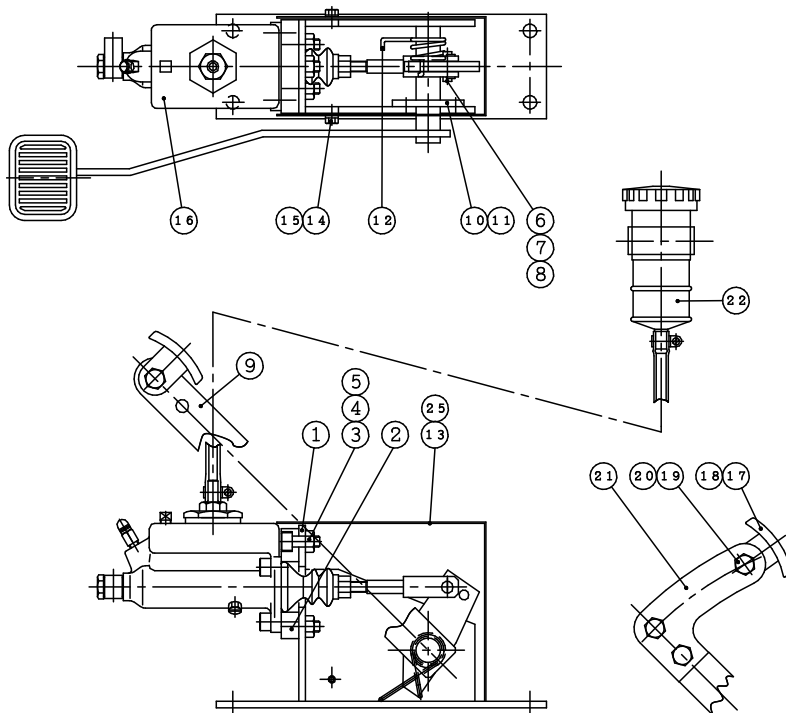
22	銘板 A s s y	1
21		
20		
19	タンク A s s y	1
18	アーム	1
17	六角ナット	3
16	六角ボルト	3
15	カバー	1
14	ペダル	1
13	マスターシリンダー	1
12	平座金	2
11	六角ボルト	2
10	カバー	1
9	リターンズプリング	1
8	スナップピン	2
7	ピン	1
6	十字穴付丸小ねじ	2
5	プレート	1
4	フートレバー	1
3	六角ナット	2
2	六角ボルト	2
1	本体	1
No	PARTICULARS	QTY

構成部品 (DB-2105)



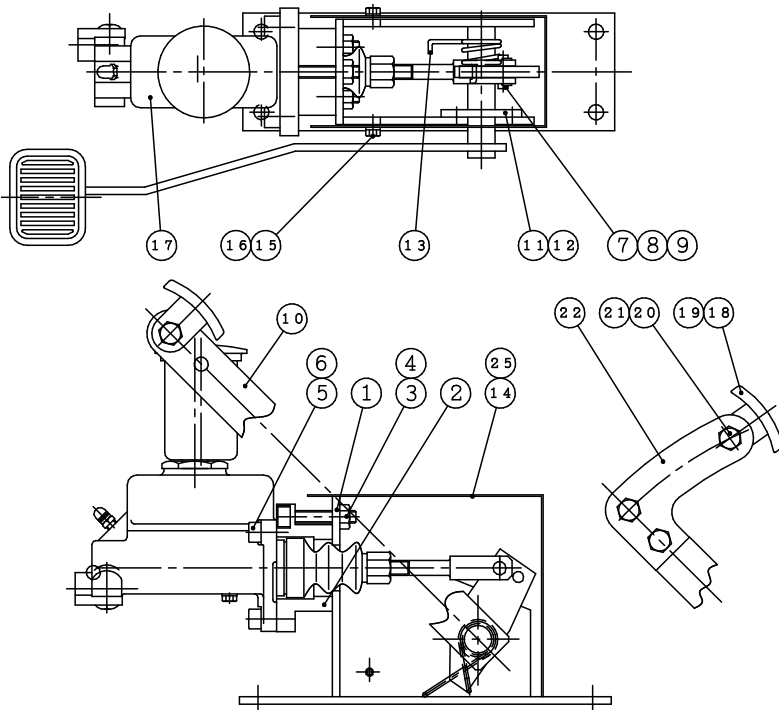
24	銘板 A s s y	1
23		
22		
21	アーム	1
20	六角ナット	3
19	六角ボルト	3
18	カバー	1
17	ペダル	1
16	マスターシリンダー	1
15	平座金	2
14	六角ボルト	2
13	カバー	1
12	リターンコイル	1
11	十字穴付なべ小ねじ	2
10	プレート	1
9	フットレバー	1
8	スナップピン	2
7	平座金	2
6	ピン	1
5	六角ナット	3
4	バネ座金	3
3	六角穴付ボルト	6
2	スペーサー	1
1	本体	1
No	PARTICULARS	QTY

構成部品 (DB-2105C)



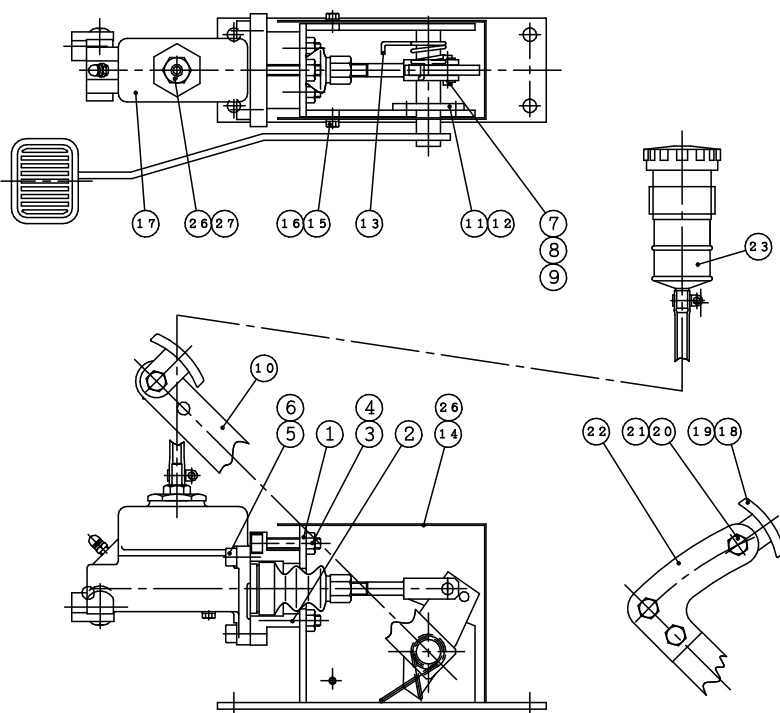
25	銘板 A s s y	1
24		
23		
22	タンク A s s y	1
21	アーム	1
20	六角ナット	3
19	六角ボルト	3
18	カバー	1
17	ペダル	1
16	マスターシリンダー	1
15	平座金	2
14	六角ボルト	2
13	カバー	1
12	リターンコイル	1
11	十字穴付なべ小ねじ	2
10	プレート	1
9	フットレバー	1
8	スナップピン	2
7	平座金	2
6	ピン	1
5	六角ナット	3
4	バネ座金	3
3	六角穴付ボルト	6
2	スペーサー	1
1	本体	1
No	PARTICULARS	QTY

構成部品 (DB-2106・2107)



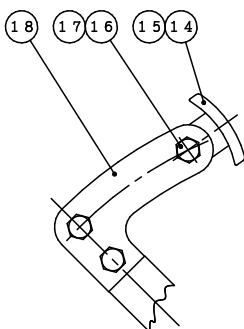
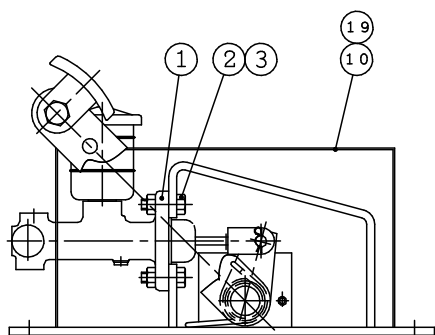
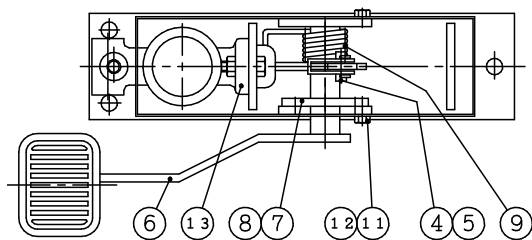
25	銘板 A s s y	
24		
23		
22	アーム	1
21	六角ナット	3
20	六角ボルト	3
19	カバー	1
18	ペダル	1
17	マスターシリンダー	1
16	平座金	2
15	六角ボルト	2
14	カバー	1
13	リターンコイル	1
12	十字穴付なべ小ねじ	2
11	プレート	1
10	フットレバー	1
9	スナップピン	2
8	平座金	2
7	ピン	1
6	バネ座金	3
5	六角穴付ボルト	3
4	六角ナット	3
3	六角穴付ボルト	3
2	スペーサー	1
1	本体	1
No	PARTICULARS	QTY

構成部品 (DB-2106C・2107C)



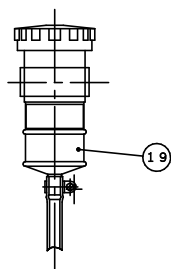
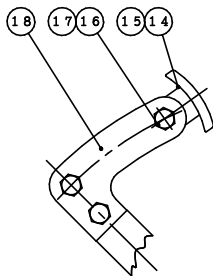
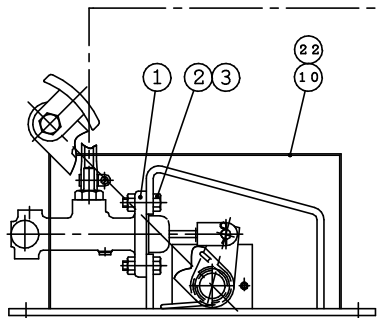
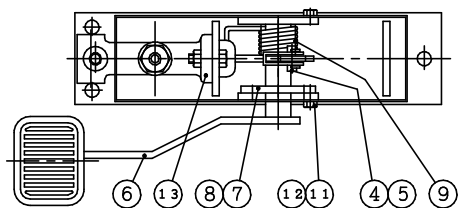
26	銘板 A s s y	1
25		
24		
23	タンク A s s y	1
22	アーム	1
21	六角ナット	3
20	六角ボルト	3
19	カバー	1
18	ペダル	1
17	マスターシリンダー	1
16	平座金	2
15	六角ボルト	2
14	カバー	1
13	リターンコイル	1
12	十字穴付なべ小ねじ	2
11	プレート	1
10	フットレバー	1
9	スナップピン	2
8	平座金	2
7	ピン	1
6	バネ座金	3
5	六角穴付ボルト	3
4	六角ナット	3
3	六角穴付ボルト	3
2	スペーサー	1
1	本体	1
No	PARTICULARS	QTY

構成部品 (DB-2123)



19	銘板 A s s y	1
18	アーム	1
17	六角ナット	3
16	六角ボルト	3
15	カバー	1
14	ペダル	1
13	マスターシリンダー	1
12	平座金	2
11	六角ボルト	2
10	カバー	1
9	リターンSpring	1
8	十字穴付なべ小ねじ	2
7	プレート	1
6	フットレバー	1
5	スナップピン	2
4	ピン	1
3	六角ナット	2
2	六角ボルト	2
1	本体	1
No	PARTICULARS	QTY

構成部品 (DB-2123C)

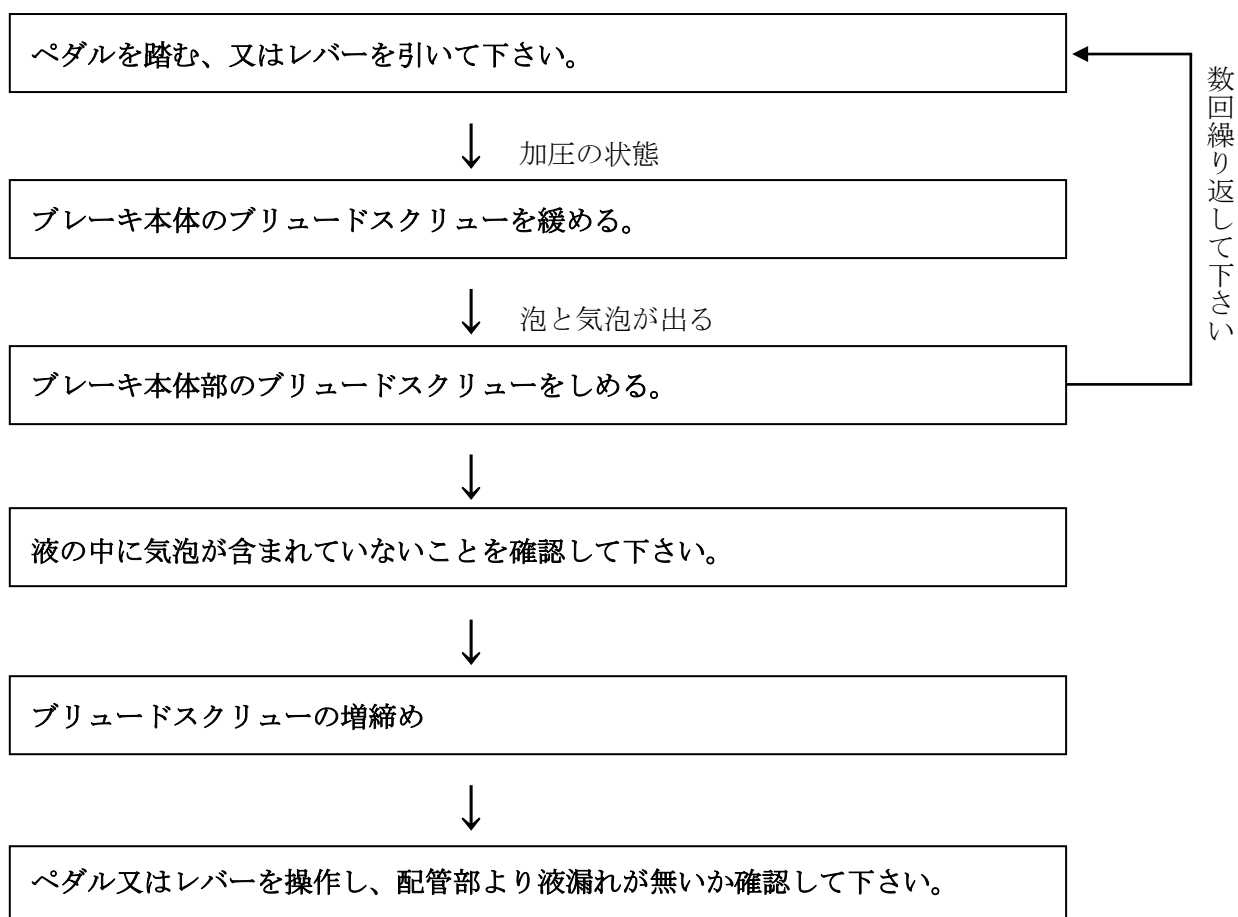


22	銘板 A s s y	1
21		
20		
19	タンク A s s y	1
18	アーム	1
17	六角ナット	3
16	六角ボルト	3
15	カバー	1
14	ペダル	1
13	マスターシリンダー	1
12	平座金	2
11	六角ボルト	2
10	カバー	1
9	リターンSpring	1
8	十字穴付なべ小ねじ	2
7	プレート	1
6	フットレバー	1
5	スナップピン	2
4	ピン	1
3	六角ナット	2
2	六角ボルト	2
1	本体	1
No	PARTICULARS	QTY

5. 取り付け方法

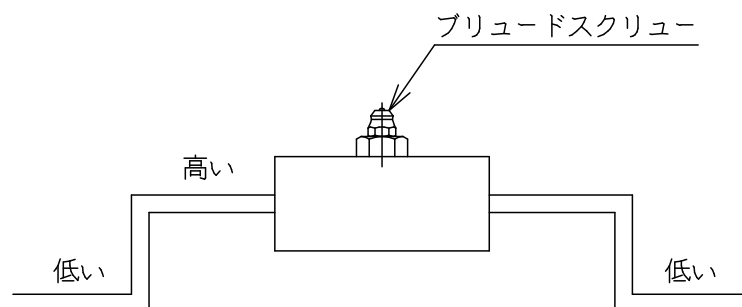
1. リザーブタンクが上向きになるようにボルトで固定して下さい。
2. ブレーキ本体の取り付け位置とリザーブタンクの取り付け位置は、± 1 m以内の高さに取り付けて下さい。
 注) 天井走行クレーン等の場合（ブレーキ本体よりフットペダルユニットの取り付け位置が低い）は、リザーブタンク別置きタイプ（Cタイプ）をご使用下さい。
3. ブレーキ本体との配管は、当社標準の銅パイプ（又はホース）にて接続して下さい。

6. エアー抜き方法



7. 注意事項

- マスターシリンダーからブレーキまでの配管は、エア抜きが容易に出来るように、上がり又は下り勾配にして下さい。やむを得ずエア溜まりが生じるような配管になる時は、下図に示すようにエア抜き用コネクターが必要な場合があります。



注意

使用油を補給する場合は、油の種類を間違えないで下さい。

リザーブタンクに表示されている液を御使用下さい。(標準ブレーキ液です。)

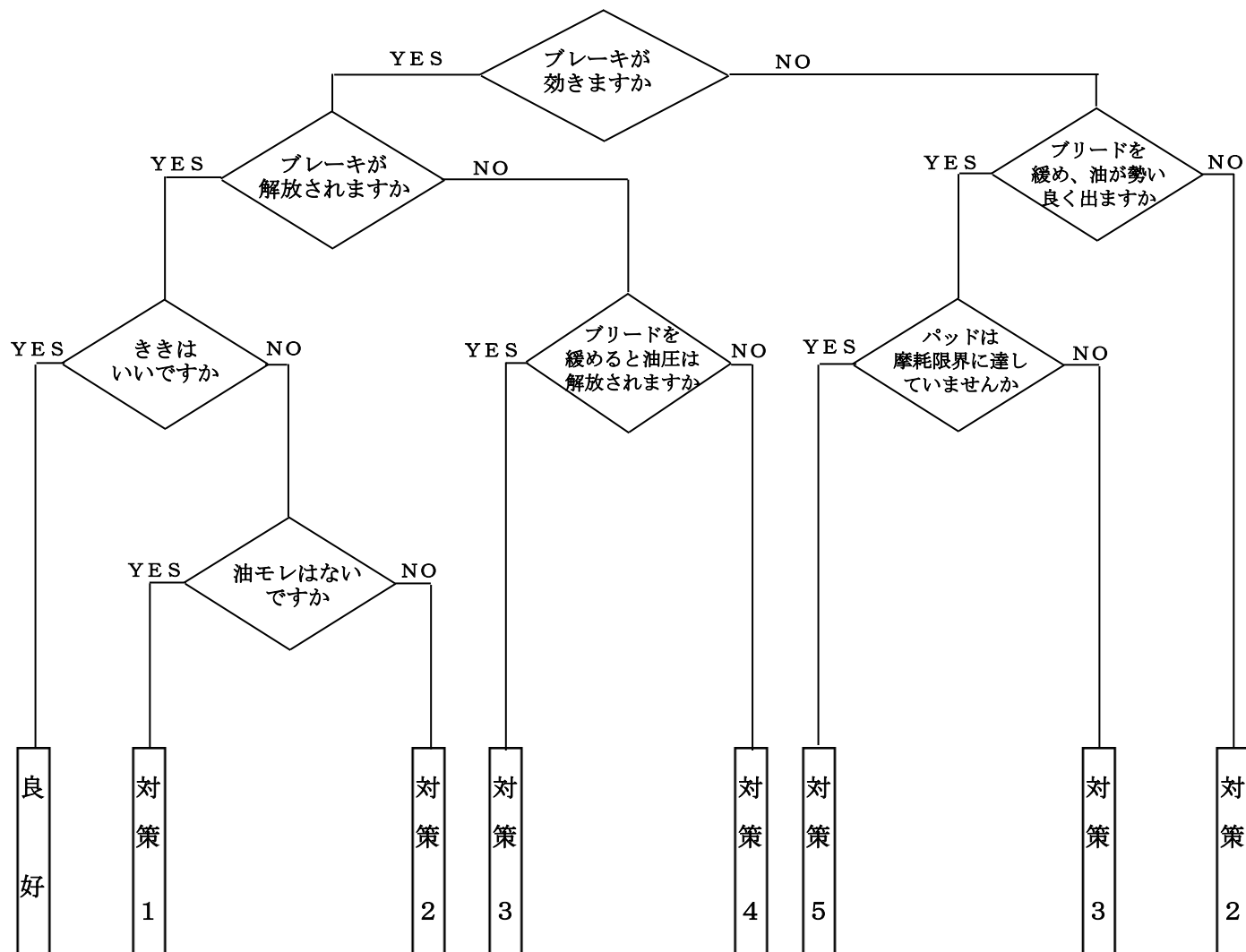


注意

ブレーキを作動させない時は、フットレバーに足を乗せないで下さい。

- 取り付けボルトは、硬く締め込まれているか再度チェックして下さい。
- リザーブタンク内には、十分に油が補給されているかチェックして下さい。

8. トラブルシューティング



- 対策 1 液配管を増縮又は交換。
- 対策 2 エアー抜きを再度行う。
- 対策 3 油間違いの為、マスターシリンダー交換。(ブレーキ本体のシリンダーも交換)
- 対策 4 ディスクの振れ、軸方向の移動、及びブレーキ本体の取り付けチェック。
- 対策 5 パッド交換。